

IV各有一小圆形原生感觉圈。喙超过中足基节，节IV+V间明显分节，长0.12 mm，为基宽1.80倍，为后跗节II 0.82。足粗短，显皱曲纹，后股节0.33 mm，为触角0.90；后胫节0.40 mm，为体长0.21，毛长为该节直径1/2，跗节I毛序：2，2，2。无腹管。尾片末端圆形，有长毛19根。

**有翅干雌**（4龄若蚜）：体长卵形，触角6节，有开口环形次生感觉圈，节III 11—13个，节IV 4或5个，节V 6个，原生感觉圈环形与次生感觉圈合并，节VI 6—8+1个。腹部各节有大型中、侧、缘蜡片。尾片1对长刚毛。

**寄主**：青杨 *Populus cathayana*，国外记载为害黑杨 *P. nigra*、箭杆杨 *P. nigra* var. *italica* 和 *P. tadshikianica*；第二寄主宽叶泽芹 *Sium latifolium* 及直立泽芹 *Berula erecta*。

**分布**：北京（沙河 200m，1976-V-29，No. 6240，张广学）；西伯利亚，欧洲。

**主要区别特征**：有翅干雌触角节III基部1/5—1/4缺感觉圈，节VI端部指状，节V原生感觉圈远宽于次生感觉圈。

虫瘿由杨树叶柄呈螺旋状旋卷肿胀而成，长径约1cm，自然开口。干母后代全部为有翅干雌。国外记载侨蚜自在水生伞形科植物的水线以上根上或叶基部叶鞘中生活。

(70) 柄脉叶瘿绵蚜 *Pemphigus sinobursarius* Zhang, 1979 (图 69, 图版 XI-4, 彩版 VII-1)

*Pemphigus sinobursarius* Zhang, 1979, Acta Entomologica Sinica 22 (3): 324.

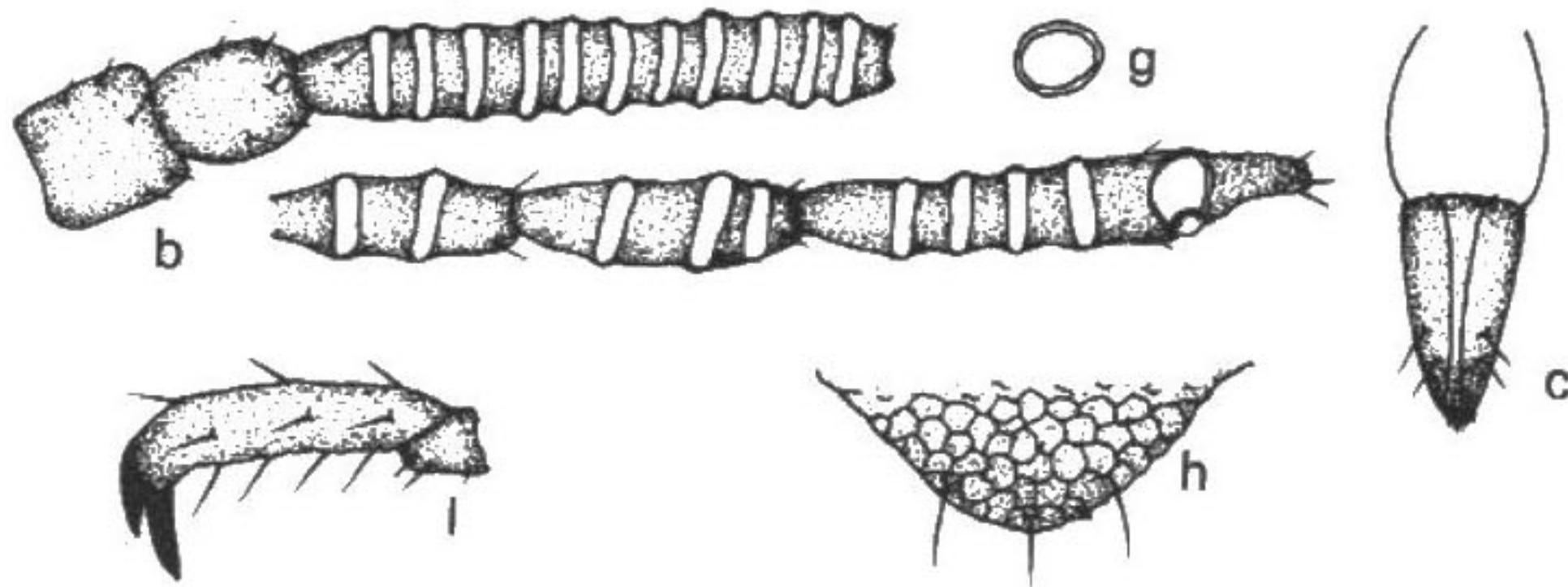


图 69 柄脉叶瘿绵蚜 *Pemphigus sinobursarius* 有翅孤雌蚜

b. 触角, c. 喙端部, l. 足跗节, g. 腹管, h. 尾片。

**有翅孤雌蚜**：体长卵圆形，长2.10，宽0.59 mm。活时体绿色，被白粉。玻片标本头、胸部黑色，腹部淡色，无斑纹。触角，喙第III—V节、足及腹管黑色，尾片、尾板及生殖板灰色。表皮光滑。气门圆形开放，气门片稍骨化。蜡片淡色，腹部背片I—III各1对中蜡片，节VII中蜡片呈横带状，蜡片由小圆形或多角形蜡胞组成。体背毛尖锐，腹部节I、VII各1对缘毛，节II—VI各2对，节I—IV各中侧毛7或8根，节V—

Ⅶ各3或4根,节Ⅷ2或3根,头顶毛及背片Ⅰ缘毛长为触角节Ⅲ直径0.46,节Ⅷ毛长为其0.74。触角粗短,光滑,节Ⅵ鞭部有小刺突横纹;全长0.60 mm,为体长0.29,节Ⅲ0.19 mm,节Ⅰ—Ⅵ长度比例:22, 29, 100, 40, 44, 73+13;触角有短毛,节Ⅰ—Ⅵ毛数:4或5, 4—7, 3—5, 2或3, 2或3, 2+0,顶端4根稍长刚毛,节Ⅲ毛长为该节直径0.12;次生感觉圈开环形,节Ⅲ7—15个,节Ⅳ2—4个,节Ⅴ1—4个,节Ⅵ3—6个,节Ⅴ原生感觉圈与次生环形感觉圈合并,节Ⅵ基部顶端一大原生感觉圈,大于鞭部长度。喙短,不达中足基节,节Ⅳ+Ⅴ呈短锥形,长0.07 mm,为基宽1.80倍,为后跗节Ⅱ0.54,端部原生刚毛2对外,有时在基部有1对次生短刚毛。足光滑,后股节0.32 mm,为触角节Ⅲ、Ⅳ之和的1.20倍;后胫节0.51 mm,为体长0.24;跗节Ⅰ毛序:2, 2, 2。前翅斜脉4支,中脉不分岔,后翅2斜脉。腹管极短,端径短于触角第Ⅲ节直径。尾片末端尖圆形,有毛3根。尾板末端圆形,有毛13或14根。生殖板骨化,有毛20余根。

**寄主:**青杨 *Populus cathyana*、小叶杨 *P. simonii*。

**分布:**黑龙江(克山500m, 1976-VII-17, No. 6343, 张广学、钟铁森)、辽宁(沈阳200m, 1983-V-28, No. Y4780, 何富刚)、内蒙古(察哈尔1000m, 1977-VIII-29, No. 6620)、宁夏(银川1000m, 1979-VI-30, No. Y1688, 高兆宁)、云南(昆明1800m, 1980-V-16, No. 7108, 钟铁森)。

本种与柄瘿绵蚜 *P. bursarius* (L.) 近缘。但虫瘿位于叶反面主脉基部(后者在叶柄上),有翅干雌腹部背面无斑纹(有时有中斑和缘斑),触角Ⅲ—Ⅵ节感觉圈较少,第Ⅲ节7—15,第Ⅴ节1—4+1个(后者分别16—32及2—11+1),喙第4+5节较短,只有0.065 mm(后者0.08—0.10 mm)。与北美杨柄叶瘿绵蚜 *P. junctisensoriatus* Maxson 近缘,但虫瘿开口在虫瘿的一侧(后者在叶与柄之间),喙第4+5节较短(后者0.10 mm 触角较短0.60 (0.75—0.82) mm (张、钟, 1979c)。

本种虫瘿位于叶基部反面,是在叶柄和主脉的一侧形成圆袋状虫瘿,有一自然开口位于柄和叶的一侧,瘿黄绿色,成熟时带红色。约7mm×8mm×5mm。在8月底开裂。

#### (71) 藏枝瘿绵蚜 *Pemphigus tibetensis* Zhang, 1979 (图70,图版Ⅻ-4,彩版Ⅵ-5)

*Pemphigus tibetensis* Zhang, 1979, Acta Entomologica Sinica 22 (3): 325, 327, 332.

**有翅孤雌蚜:**体长卵形,长2.30,宽0.89 mm。活时头、胸黑色,腹部淡绿至灰绿色,覆蜡粉及蜡丝。玻片标本头、胸部全黑色;腹部淡色,无斑纹;触角节Ⅰ、Ⅱ、节Ⅲ—Ⅵ感觉圈黑色,基余灰黑色;喙节Ⅲ及节Ⅳ+Ⅴ深色,顶端黑色;足胫节端部3/4及跗节褐色,其余黑色。腹管环口黑色,尾片稍骨化,尾板及生殖板黑色。头部骨化有刻纹,斑点深色,胸、腹部背面光滑,腹部背片Ⅶ、Ⅷ微显横瓦纹。中蜡片位于背片Ⅰ—Ⅳ及Ⅷ,有时在节Ⅴ,以节Ⅰ者最大,节Ⅷ者次之,节Ⅱ—Ⅴ者渐小,有时Ⅰ、